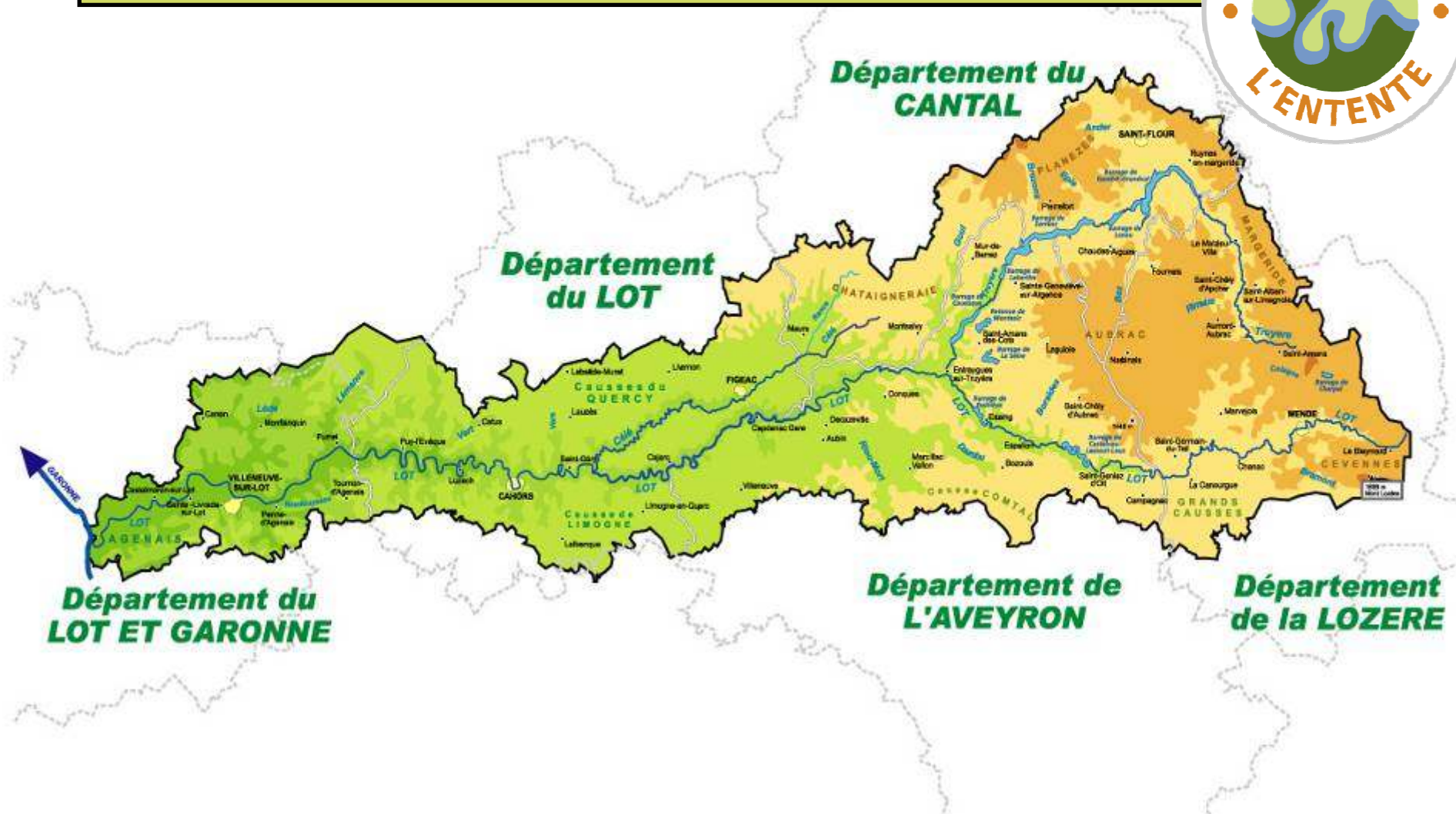


1ères rencontres nationales Gestion des baignades en eau douce

24 et 25 Juin 2009 - CAHORS



Les activités de l'Entente



Convention Vallée du Lot



Gestion qualitative de l'eau



Promotion touristique



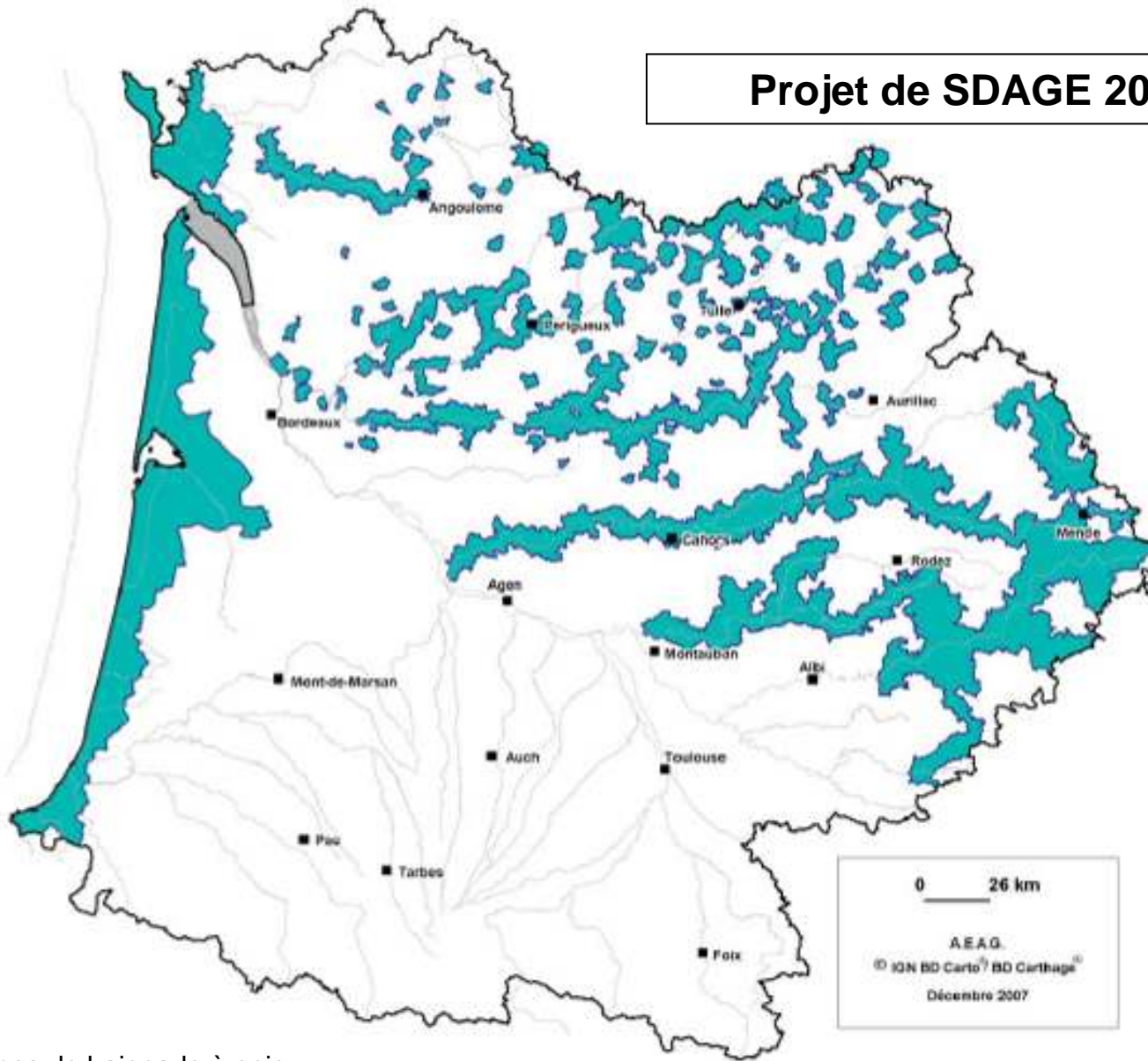
Inondations



Gestion des étiages

Le Bassin du Lot, une zone de baignade à enjeu

Projet de SDAGE 2010-2015



Zones de baignade à enjeu



Un outil de l'Agence de l'Eau, le défi territorial

- Dispositif proposé dans le cadre du 8ème programme de l'Agence de l'Eau (2003/2006)
- Concerne des enjeux territoriaux majeurs
- Les actions soutenues doivent permettre le bon déroulement d'activités socio-économiques
- Majoration des taux d'aides pour les actions identifiées
- Des actions soutenues sur deux ans.
- Des thèmes variés sur le bassin Adour-Garonne: la baignade, l'AEP, les éclusées, les économies d'eau, le Cadmium...

La qualité des eaux: Un constat

ANNEE 2002

Qualité des eaux superficielles du bassin du Lot Altération par les Micro-organismes



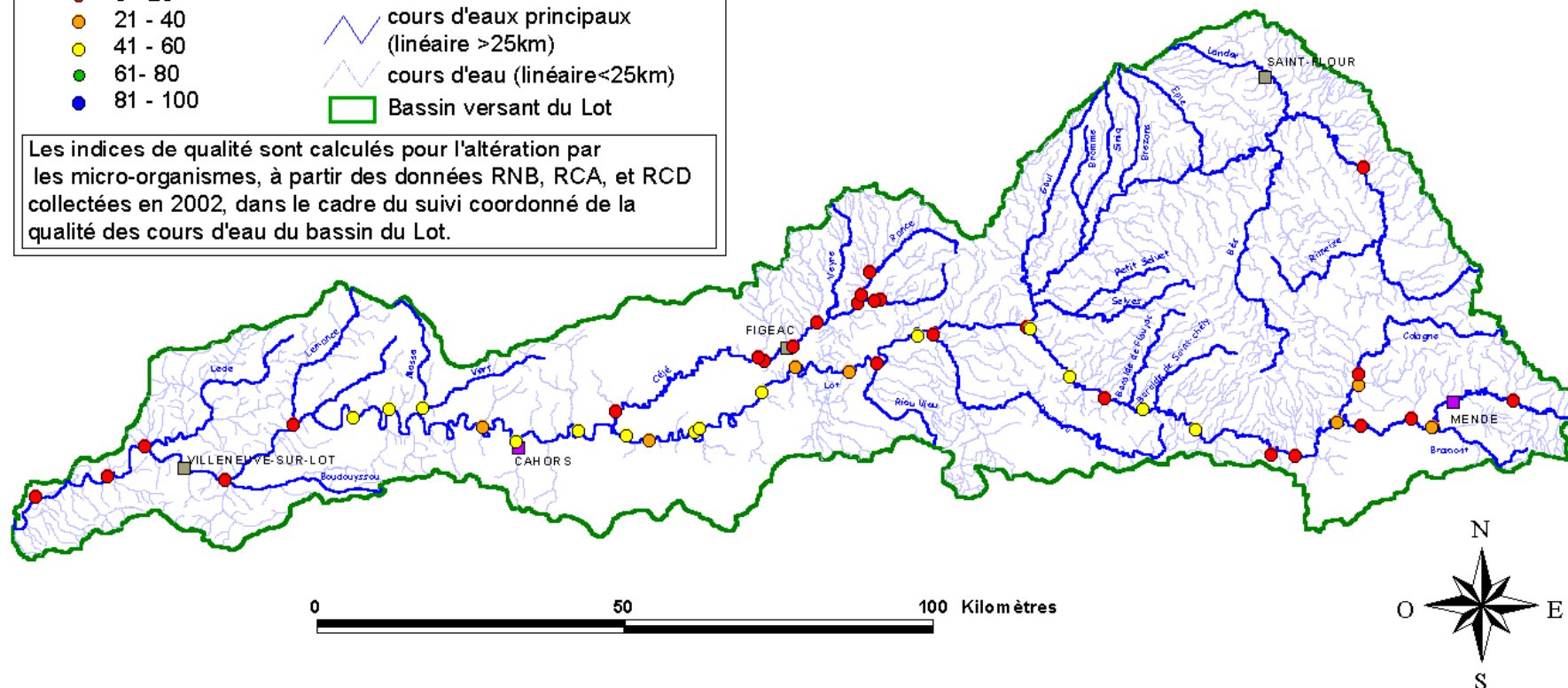
LEGENDE

Indices de qualité
issus du SEQ-EAU1 :

- 0 - 20
- 21 - 40
- 41 - 60
- 61 - 80
- 81 - 100

- Préfecture
- Sous-préfecture
- cours d'eaux principaux
(linéaire >25km)
- cours d'eau (linéaire <25km)
- Bassin versant du Lot

Les indices de qualité sont calculés pour l'altération par les micro-organismes, à partir des données RNB, RCA, et RCD collectées en 2002, dans le cadre du suivi coordonné de la qualité des cours d'eau du bassin du Lot.



La qualité des eaux: Un constat

Classe de qualité pour l'usage loisirs aquatiques	Indice de qualité SEQ-EAU 1	Nombre de stations de mesure	Pourcentage de stations de mesure
<i>Eau inapte</i>	0 – 20	26	55 %
<i>Eau de qualité acceptable</i>	21 – 40	7	15 %
	41 – 60	14	30 %
	61 – 80	0	0 %
<i>Eau de qualité optimale</i>	81 – 100	0	0 %

-55% des stations de mesures montrent des résultats incompatibles avec la pratique des loisirs aquatiques

⇒ Orientations du Défi vers les pollutions domestiques mieux identifiées

Le Défi baignade: Définition d'une stratégie

-Evaluer les risques d'impacts de rejets sur les sites de loisirs aquatiques

•1-Recensement des sites de loisirs aquatiques

•2-Evaluer l'impact de chaque rejet en aval de l'exutoire:

Tout rejet susceptible d'induire une concentration supérieure à 2000 E.coli/100 mL sur un site de loisirs aquatiques doit être identifié

⇒ Utilisation d'un modèle de décroissance bactérienne

$$dC/dt = -k C \quad \rightarrow \quad C(t) = C_0 \exp(-kt)$$

(Canale et al, 1973; Chamberlin et Mitchell, 1978)

k est un coefficient traduisant la capacité d'auto-épuration des eaux de surfaces

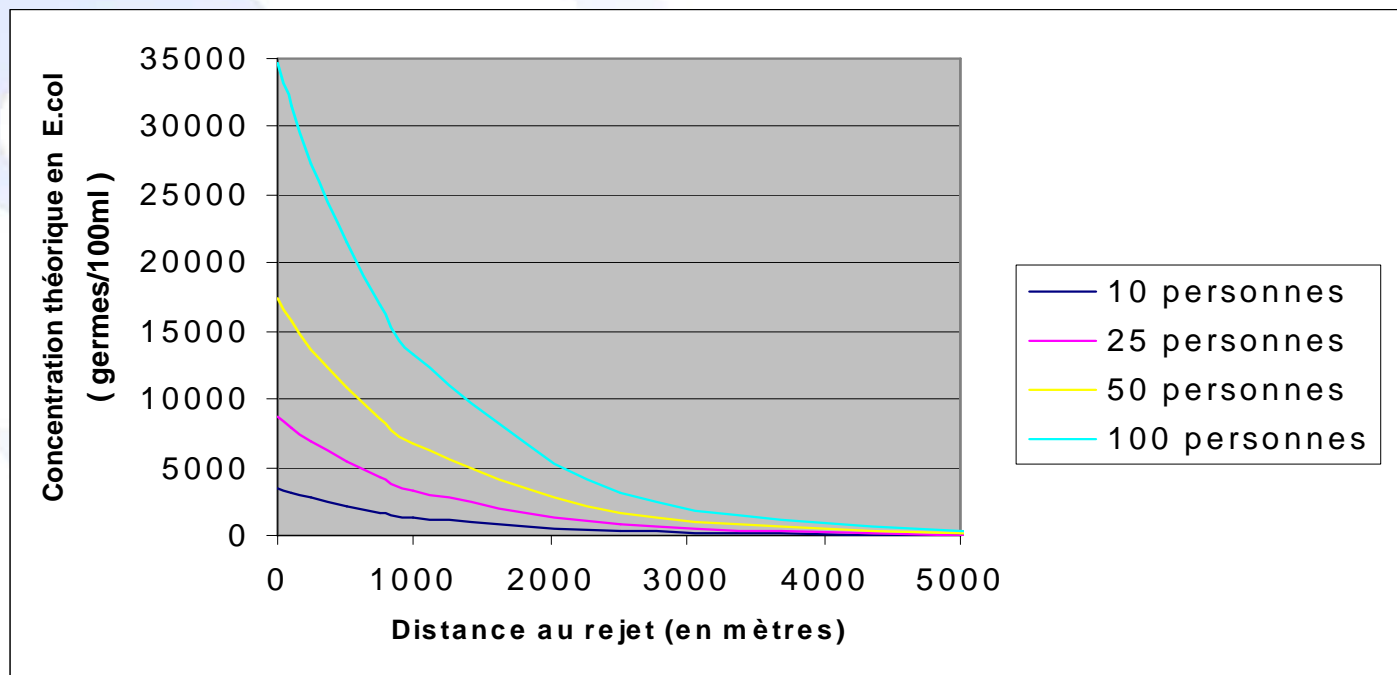
Le Défi baignade: Définition d'une stratégie

-Evaluer les risques d'impacts de rejets sur les sites de loisirs aquatiques

⇒ Utilisation d'un modèle de décroissance bactérienne

Calcul des distances d'impacts:

$$d = \frac{v}{k} \ln \frac{C_0}{2000}$$



Le Défi baignade: Définition d'une stratégie

Identification des principaux rejets ayant un impact sur les activités nautiques

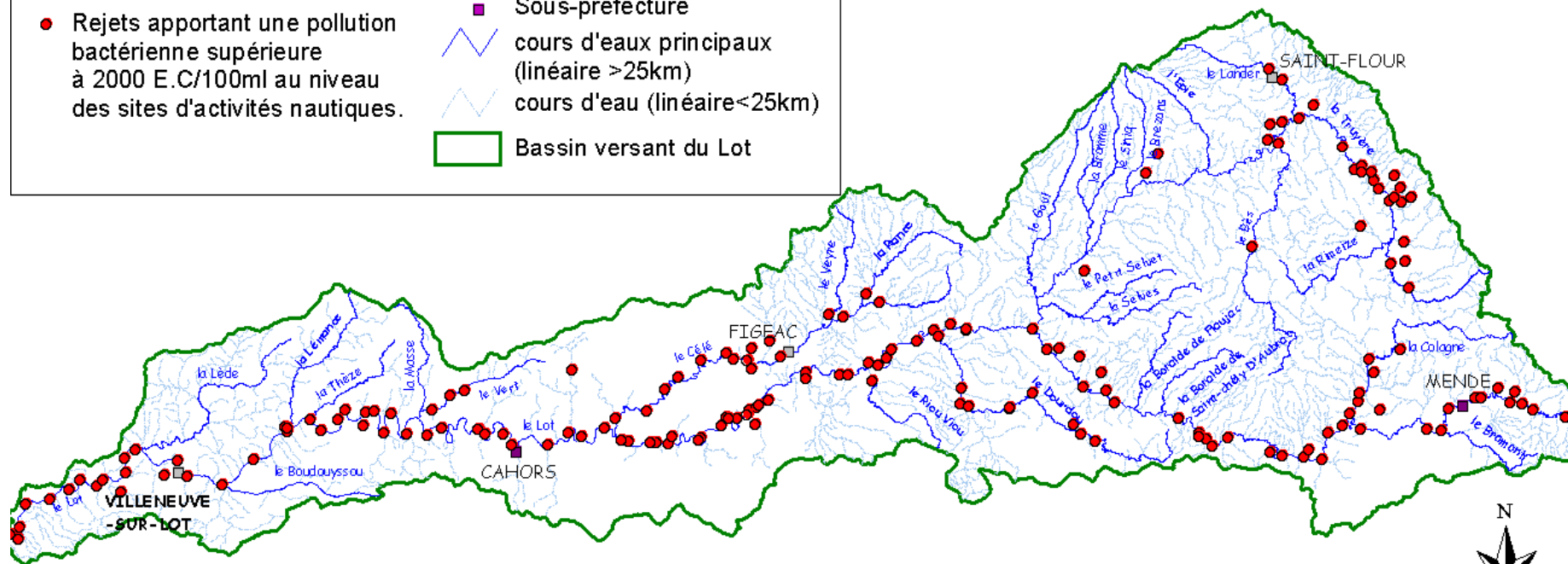
LEGENDE

Rejets retenus dans le cadre du critère n°1 :

- Rejets apportant une pollution bactérienne supérieure à 2000 E.C./100ml au niveau des sites d'activités nautiques.

Informations générales :

- Préfecture
- Sous-préfecture
- ▬ cours d'eaux principaux (linéaire >25km)
- ▬ cours d'eau (linéaire <25km)
- ▭ Bassin versant du Lot

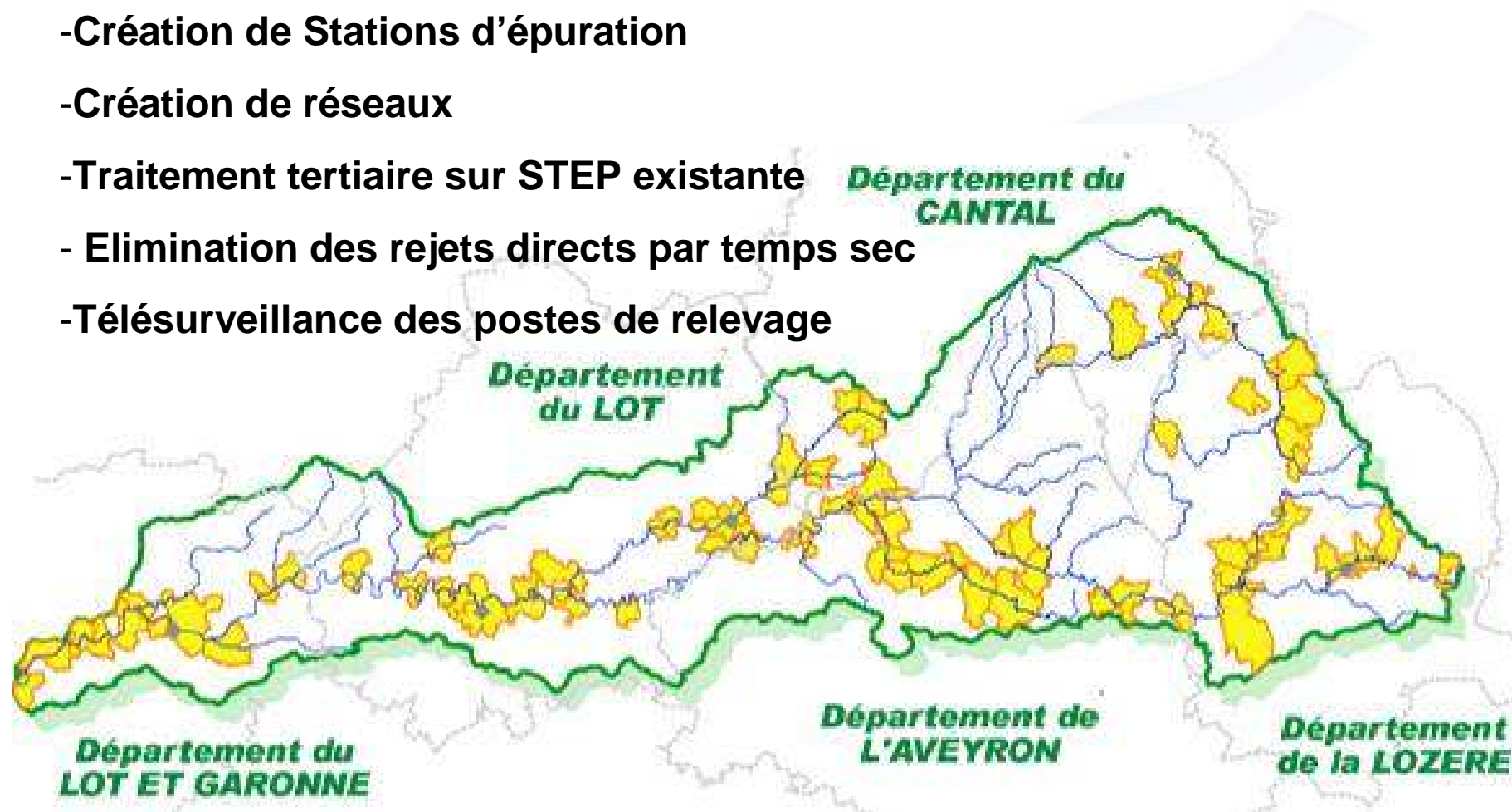


0 40 80 120 Kilomètres



Le Défi baignade: identification des communes

- Création de Stations d'épuration
- Création de réseaux
- Traitement tertiaire sur STEP existante
- Elimination des rejets directs par temps sec
- Télésurveillance des postes de relevage



⇒ Bonifications des aides de l'Agence de l'eau de l'ordre de 10 à 20%

Le Défi baignade: L'animation

Déc. 2004

Lancement officiel : signature d'un accord cadre de partenariat AEAG - Entente Lot

Envoi d'un courrier aux 85 communes concernées

Information des partenaires techniques

Juin. 2005

Bilan animation

Mise en place d'outils de suivi

Organisation de réunions communales

Envoi d'un courrier de relance

Janv. 2006

Le Défi baignade: l'animation

Déc. 2006

Fin de la phase 1 du Défi

Prolongation du défi
pour 25 collectivités

courrier de
relance et
relance
téléphonique

Organisation
de réunions

Déc. 2007

Fin du Défi

Le Défi baignade: le bilan

Déc. 2004

Bilan financier et technique

Bilan financier :

- 56 M € d'opérations programmées
- 23 M € d'aides de l'Agence
- Dont 6.7 M € de bonifications défi

Bilan technique :

- 51 collectivités ont entrepris des travaux
- 112 000 EH traités au total

Déc. 2007

Le Défi baignade: le bilan

Déc. 2007

Bilan qualité à suivre

Bilan travaux :

- Environ 40% des travaux de STEP réalisés en 2008-2009
- Encore 20% de travaux STEP à terminer

Suivi à ajuster :

- Travail avec les SATESE et la MAGE

Le défi baignade... et après

La gestion des baignades... vers de nouvelles pratiques

1er Janvier 2012: Information mise à la disposition du public

1er Février 2011: Transmission des profils de baignade aux préfets

1er Janvier 2010: Programme de surveillance

30 Avril 2008: 1^{er} recensement des eaux de baignade

Faisons un bout de rivière ensemble



